

## CS-10/CS-15/CS-20

3.8/5.6/7.6リットル ステンレスポット



CS-10

CS-15

CS-20



ブルーマチックジャパン株式会社

## 特徴

- ・容量： 保存容量 3.8 リットル
- ・台付き(固定用ナット付属)
- ・台からの取り外しは回転させるだけ(ロック機構付き)

## 安全上のご注意(安全に関する重要事項です必ずお読み下さい)

本製品を使用する際には、ご使用前に安全上のご注意をよくお読みになり正しくお使い下さい。

### 表示されているマークの説明



## 警告

この表示は誤った取扱いをすると人が死亡または重傷を負う可能性がある事を示しています。



## 注意

この表示は誤った取扱をすると人が傷害を負ったりその他の人的物的損害が起きる可能性がある事を示しています。



## 警告

- 製品の分解や修理は認定されたサービスマン以外では絶対に行わないでください。  
修理や分解組立が正しく行われないと、製品が正常に動作せず水漏れなどの原因となります。  
また、本体を改造することも絶対に行わないで下さい。  
水漏れなどの原因となります。
- 異常が発生した場合は、直ぐに販売店もしくはサービスセンターに連絡をしてください。
- フォーセットの出口は熱くなっていますので注意して取扱いを行ってください。  
火傷・怪我の原因になります。
- 顔や手に熱湯がかからない様に常に注意をして取扱いを行ってください。
- フォーセットや容器の洗浄は規定通りに実施してください。  
洗浄を行わず放置しておきますと細菌が繁殖して衛生状態を悪化させます。
- 樹脂は注意深く扱ってください。衝撃や落下等で割れ、怪我の原因になります。

---

## 注意

---

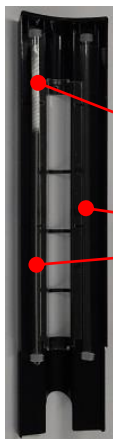
- マシンを正しくお使いいただくために、説明書に従って操作を行ってください。  
メンテナンス及び安全性の確認は操作内容を十分に理解して行ってください。
- 本体を水の中に入れないでください。また、ポットを流水の中に置かないでください。  
故障の原因になります。
- 塩素系の洗剤や研磨剤が含まれた洗剤は使用しないでください。  
樹脂部分の洗浄にアルコールは使用しないでください。故障の原因になります。
- 表面が熱くなっている部分には触れないで下さい。火傷や怪我の原因になります。
- 子供は使用しないでください。
- 部品の取付け・取外し又は清掃をする時には十分に温度が下がった状態で行ってください。
- 付属品以外の物を使用しないで下さい。怪我の原因になる事があります。
- 野外で使用しないでください。
- ガスコンロ・電熱器・熱くなったオープンの上やそばに置かないでください。
- 本来の目的以外には使用しないで下さい。
- お湯が抽出されている時には十分に注意して下さい。火傷・怪我の原因になります。
- このポットは業務用のポットです。
- 設置及び据付を行う際には本体を落下させたり倒したりしないでください。  
落下や転倒などにより怪我の原因になります。
- 据付をする場所は平坦で水平な場所で、十分に製品の重量に耐えられる場所に  
設置してください。不安定な場所に設置をすると落下や転倒などによる怪我の原因になります。
- 天然木や天然石の上に置く場合には、水滴や飛沫が飛散して表面を汚したり変質の原因と  
なる事があります。 水や洗浄液飛沫がついても影響の無い材質の上に設置をして、  
直接当たらない様に保護を行ってください。
- 設置周辺温度が45℃以上になる場所、直射日光が常に当たる場所、埃や塵が多い場所、  
湿気が高い場所、振動がある場所などには、設置をしないでください。
- 0℃以下になる室内に水が入ったままで放置しないでください。
- 清掃には、高圧水洗浄機を使用しないでください。

### 使用環境条件

気温: 5—45℃(凍結の恐れがある場合には内部の水を抜いてください)

湿度: 80%以下

## 各部の名称



※樹脂ゲージカバーを上を持ち上げて  
外す。(樹脂ゲージカバー内側)

樹脂ゲージ用ブラシ(樹脂ゲージ内)  
 樹脂ゲージ (予備 2 本)

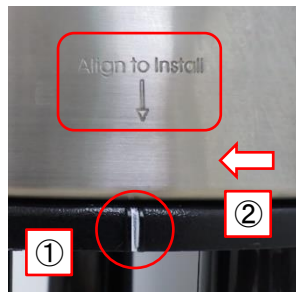
## ポットの台からの取り外し

1. ポットの下にあるポット台固定樹脂ナットを外す。
2. ポット回転止めロックを下に引っ張って外した状態で、ポットを右に回す。
3. 止まったところで上に引き上げる。



## ポットの台への取り付け

1. ボディーの矢印と台の印(正面向かって右側)を合わせてポットを台に乗せ、左に回す。
2. カチッと音がして、ポット回転止めロックがロックしたら回転を止める。
3. 頻繁にポットを外さない場合は、ポット台固定樹脂ナットを締める。



## 抽出時

抽出受口蓋を外してから  
ポットをセットして抽出してください。

＜抽出前に＞

ポット内部は温度が低いので、  
必ず湯洗をしてください。



## 清掃

### 1. 毎日の清掃

湯洗を繰り返して洗浄を行ってください。

※洗浄後は十分乾燥させてください。

### 2. 汚れがひどい場合

- (1) 湯洗を繰り返して、簡単に取れる汚れを洗い流す。
- (2) 湯を入れ、少量の中性洗剤を入れて15分放置する。
- (3) 洗剤成分が無くなるまで洗い流す。

※洗浄後は十分乾燥させてください。

### 3. 分解清掃

樹脂ゲージに汚れが見られる時、あるいは週に1回を目安に分解清掃を行ってください。

【注意】ポットの温度が下がった状態で作業を行ってください

- (1) フォーセットを片手で押さえながらウイングナットを「OPEN」の方向(右方向)に回して、フォーセットを外す。

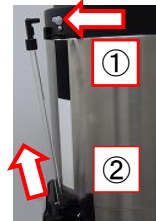


- (2) ハンドルを上向きにし、樹脂ゲージカバーを上  
にスライドさせて樹脂ゲージカバーを外す。



- (3) 樹脂ゲージの上部を手前に引き、上部の固定を外す。

- (4) 樹脂ゲージを上引き抜く。



- (5) 樹脂ゲージに固定されている黒の樹脂部品を取り外す。



- (6) 樹脂ゲージ用ブラシを使って、樹脂ゲージと樹脂部品を洗浄。

- (7) 水を使いながら、「タンク内部の穴」「フォーセットが接続されていた管」の洗浄。



- (8) (5)→(4)→(3)の手順で樹脂ゲージを組み立てる。

- (9) 樹脂ゲージカバーを下にスライドさせながらはめ込む。

- (10) フォーセットを片手で押さえながらウイングナットを「CLOSE」の方向(左方向)に回して固定する。

※軽く締める程度で構いません。きつく締めすぎると破損する場合があります。

#### 4. ポット専用洗浄剤による清掃

週に1回を目安に、ポット専用洗浄剤での洗浄をしてください。

【推奨】 フィルターパウチクリーナー（弊社取扱い）

使用方法については、フィルターパウチクリーナーの説明書をご参照ください。

## 消耗品

名称	備考
抽出受口	抽出受口蓋も含む 
抽出受口蓋	鎖付き 
樹脂ゲージ(パッキング付き)	両端のパッキングを含む 
樹脂ゲージ用ブラシ	
フォーセットパッキング	フォーセット内部のパッキング 
ポット台固定樹脂ナット	
排水トレイ	すのこ部と皿部のセット 

消耗品は販売いたします。弊社までお問い合わせください。

ブルーマチックジャパン株式会社

本社: 神奈川県横浜市都筑区仲町台 5-4-22

<http://www.brewmatic.co.jp/>



112524